

# JetFlash<sup>®</sup>

## Manual del Usuario

(Versión 3.0)



# Tabla de Contenido

<b>Introducción.....</b>	<b>2</b>
Contenido del Paquete .....	2
Características .....	2
Requisitos del Sistema .....	2
<b>Instalación del Controlador.....</b>	<b>3</b>
Instalación del Controlador para Windows® Me, 2000, XP, 7 y Vista.....	3
Instalación del Controlador para Mac® OS 9.0, o más reciente.....	3
Instalación del Controlador para Linux® Kernel 2.4.2, o más reciente .....	3
<b>Para Formatear su JetFlash® .....</b>	<b>4</b>
<b>Removiendo su JetFlash® de Manera Segura .....</b>	<b>5</b>
Removiendo el JetFlash® de Windows® Me, 2000, XP, 7 y Vista .....	5
Removiendo el JetFlash® de Mac® OS 9.0, o más reciente y Linux® Kernel 2.4.2, o más reciente .....	5

# Introducción

Le agradecemos su compra del **JetFlash®** de Transcend. Este pequeño dispositivo permite intercambiar una gran cantidad de datos y información entre su **JetFlash®** y cualquier computadora o computadora portátil con un puerto USB. El **JetFlash®** se puede conectar directamente con su computadora o computadora portátil, tiene una gran capacidad de almacenaje y una alta tasa de transferencia, siendo así el dispositivo ideal para almacenar y transferir archivos, folders, documentos, fotos, u otros datos digitales. Además, el tamaño tan pequeño del **JetFlash®**, su capacidad superior de retención de datos y su elegante apariencia le ofrecerán una nueva experiencia de almacenamiento de datos.

## Contenido del Paquete

El paquete del **JetFlash®** incluye los siguientes artículos:

- JetFlash®
- Guía rápida de instrucciones
- Accesorio (por favor vaya al folder)

## Características

- En conformidad con USB 2.0 de alta velocidad y compatible con USB 1.1
- Fácil instalación "Plug and Play" (Enchufar y Tocar)
- No necesita controlador ("Driverless".)
- Funciona con un puerto USB. No requiere electricidad externa o pila.
- Software Adicional (para administrar sus datos)

## Requisitos del Sistema

Computadora o computadora portátil con puerto USB que funcione con uno de los siguientes sistemas operacionales:

- Windows® Me
- Windows® 2000
- Windows® XP
- Windows Vista®
- Windows® 7
- Mac® OS 9.0, o más reciente
- Linux® Kernel 2.4.2, o más reciente

# Instalación del Controlador

## Instalación del Controlador para Windows® Me, 2000, XP, 7 y Vista

No requiere ningún controlador. Estas versiones del sistema de Windows tienen controladores instalados que funcionan con el **JetFlash®**. Simplemente conecte su **JetFlash®** a un puerto USB disponible. Windows instalará los archivos necesarios. Un nuevo controlador “**Removable Disk**” con una nueva letra asignada aparecerá en la ventanilla “**My Computer**”.

## Instalación del Controlador para Mac® OS 9.0, o más reciente

No requiere ningún controlador. Simplemente conecte su **JetFlash®** a un puerto USB disponible y su computadora automáticamente lo detectará.

## Instalación del Controlador para Linux® Kernel 2.4.2, o más reciente

No requiere ningún controlador. Simplemente conecte su **JetFlash®** en el puerto USB.

Ejemplo:      1.      Primero cree un directorio para **JetFlash®**

```
mkdir /mnt/jetflash
```

2.      Monte el **JetFlash®**

```
mount -a -t msdos /dev/sda1 /mnt/jetflash U
```

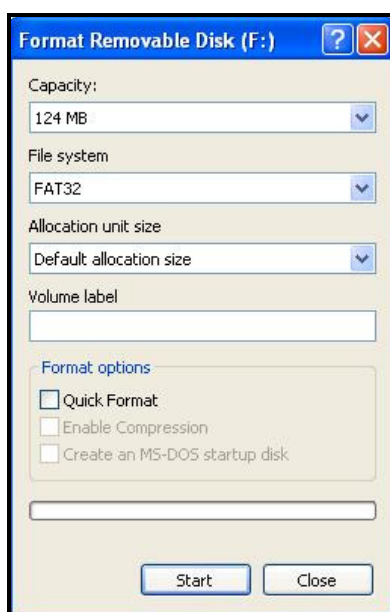
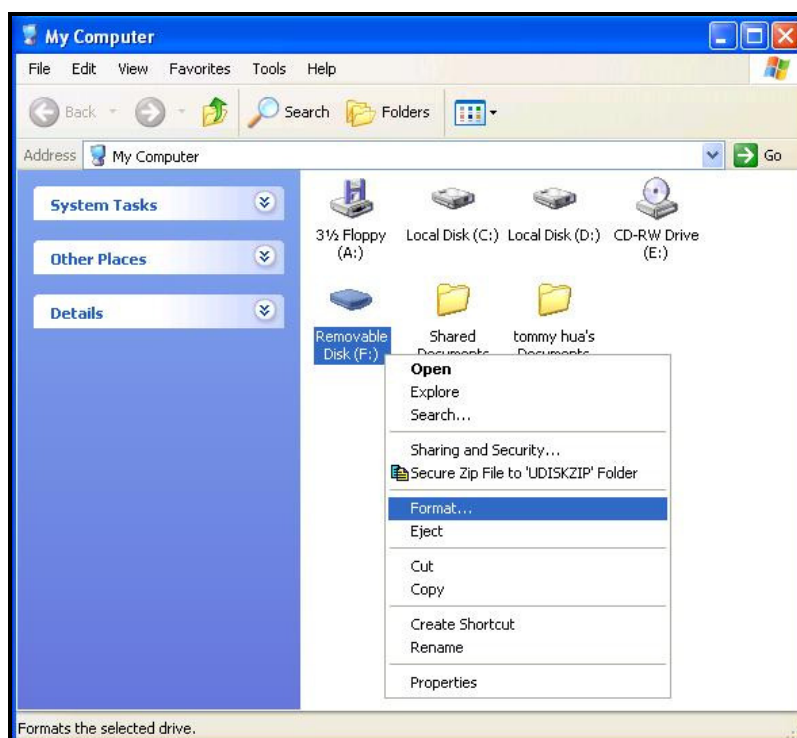
## Para Formatear su JetFlash®

1. Enchufe su **JetFlash®** a un puerto USB y haga un clic a la derecha en "removable disk".
2. Seleccione "**Format**" en el menú desplegable para formatear su **JetFlash®**.




**Advertencia! Formateando el Disk borrara todos los datos ee su JetFlash®**

3. Haga un clic en el botón de "**Start**" para comenzar a formatear su **JetFlash®** y siga las instrucciones en la pantalla.



# Removiendo su JetFlash® de Manera Segura

## Removiendo el JetFlash® de Windows® Me, 2000, XP, 7 y Vista

1. Seleccione el icono  en su bandeja de sistema (system tray).
2. La ventanilla “**Safely Remove Hardware**” aparecerá en pantalla. Seleccione la ventanilla para continuar.



3. El mensaje “**The ‘USB Mass Storage Device’ device can now be safely removed from the system**” aparecerá en pantalla para indicar que su dispositivo puede ser removido con seguridad.



## Removiendo el JetFlash® de Mac® OS 9.0, o más reciente y Linux® Kernel 2.4.2, o más reciente

Arrastre y deje caer en el tarro de basura el icono de “Disk” que corresponde a su **JetFlash®**. En ese momento ya puede desconectar su **JetFlash®** del puerto USB.



**¡ADVERTENCIA!** Es posible que los datos se dañen si la energía del sistema no es estable, si el sistema se bloquea, o si desconecta el JetFlash® al mismo tiempo que está editando archivos que se encuentran en el JetFlash®. Transcend sugiere evitar abrir y editar archivos directamente en el JetFlash®. Por favor, copie los archivos que estan en el JetFlash® al disco duro del sistema. Abra y edite los archivos directamente en el disco duro. Después de editarlos, guarde los archivos otra vez en el JetFlash®.